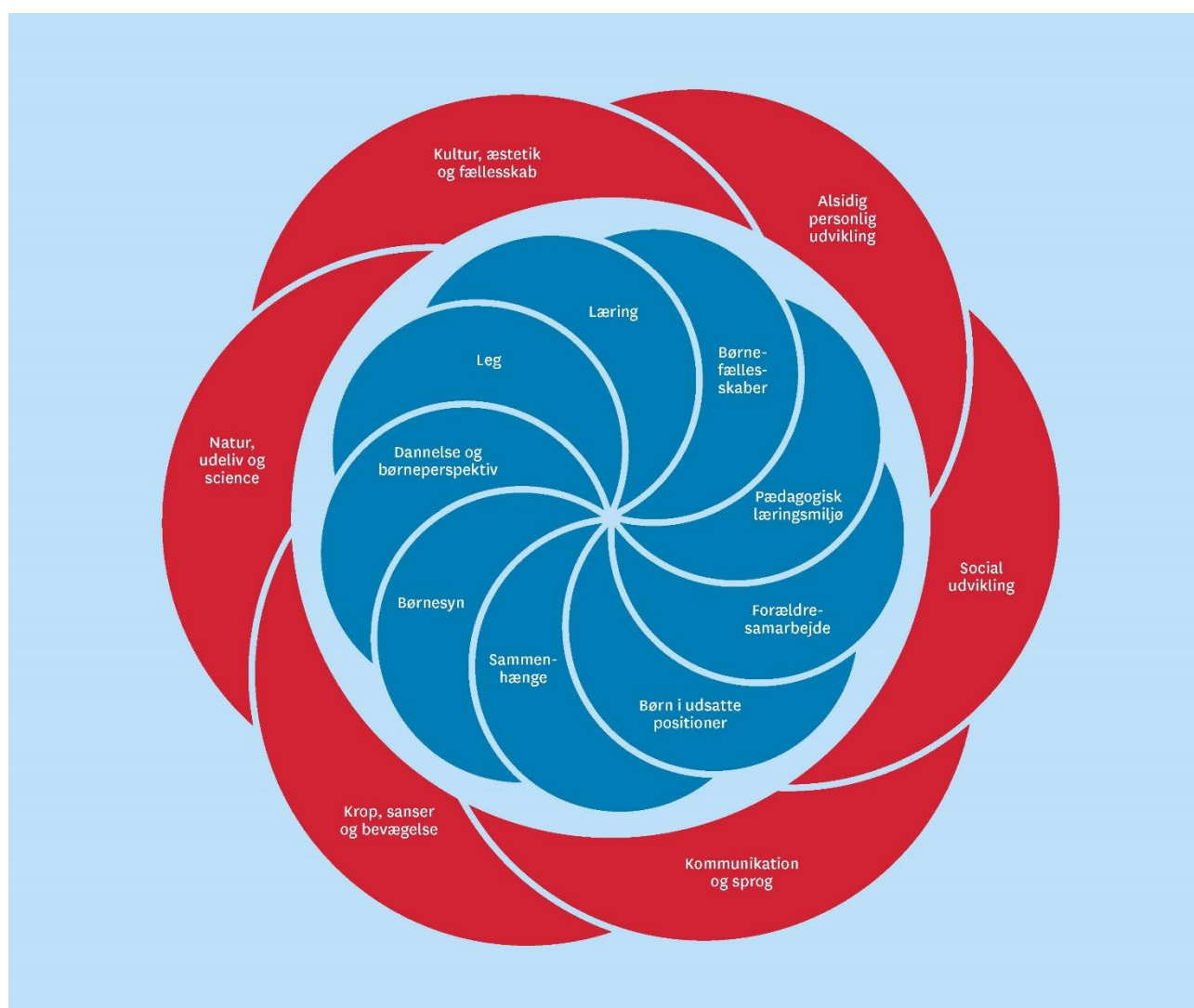


# Den styrkede lærerplan

## Søvind Dagtilbud

### Efteråret 2020



## Den styrkede pædagogiske læreplan

### Indledning

Som fastsat i dagtilbudsloven skal alle dagtilbud i Danmark 2020 udarbejde en skriftlig pædagogisk læreplan. Vi startede i 2019 på denne proces som en samlet personalegruppe. I 2019 og 2020 har samtlige pædagoger fået yderlig viden om den styrkede lærerplan igennem 4 eller 2 læringsdage med TEFL Horsens kommune.

- Pædagogisk dag i 2019 handlede om indhold i den styrkede lærerplan og med fokus på børnesynet i det pædagogiske grundlag.
- Pædagogisk dag 2020 havde fokus på hvordan vi arbejder med et professionelt læringsfælleskab der tager udgangspunkt i børnenes læring, udvikling og trivsel koblet med en systematisk evalueringskultur.

Den styrkede lærerplan er grundlagt som er tolket ind i vores lokale pædagogiske læreplan. Hvilket er vores afsæt for kerneopgavens udøvelse og afspejling i hverdagen. Intentionen er at dette skal medvirke til at pejle en retning for kvaliteten af vores praksis kombineret med systematik omkring faglige refleksions loops mellem ledelse og det pædagogiske personale.

Den er vores fælles 'Røde tråd' angiver en retning for den måde, at samarbejde omkring kerneopgaven. Et arbejdsredskab, der skal ses som dynamisk og dermed foranderligt med kerneopgavens behov.



Denne lærerplan er tænkt som en hjælp til at indfri de krav, der i lovgivningen stilles til den pædagogiske læreplan. Temaerne er beskrevet ud fra det pædagogiske grundlag for dagtilbud i Horsens kommune, der tager afsæt i dagtilbudslovens formuleringer og vores lokale børne- og ungepolitik, strategier mv.

Ministeriets intention med læreplan er at: *"... dagtilbuddets pædagogiske læreplan med udgangspunkt i de centrale elementer fra det pædagogiske grundlag og med udgangspunkt i de pædagogiske mål og indholdsbeskrivelser af læreplanstemaerne skal fungere som et pædagogisk redskab, der via korte relevante pædagogiske overvejelser, refleksioner og eksempler skal skabe en klar fælles retning for det pædagogiske arbejde, der foregår i dagtilbuddet, herunder sikre at den intenderede pædagogik er til stede hele dagen og i alle aktiviteter, rutiner med børnene m.v."*

Dagtilbud Søvind består af to børnehavegrupper, to vuggestuegrupper og tre dagplejere. Vi er en del af samdriften med skolen, og derfor er der flere snitflader, hvor vi deler lokaler.

Udover det pædagogiske personale er der ansat en dagtilbudsleder, og en assisterende leder, en administrativ medarbejder, en pedel, en kostansvarlig og køkkenassistent der er delt imellem Søvind og Gedved dagtilbud.

## Hvem er dagtilbud Søvind

Vi ligger i naturskønne omgivelser 12 km udenfor Horsens centrum. Der er mange muligheder i de fysiske rammer for leg, vandretur i lokalområdet til skov og strand. Hvor børnene følger med i årstidens gang, og oplevet et rigt dyre og fugleliv. I 2020 er det i samråd med bestyrelsen vedtaget, at Søvind dagtilbud vil stræbe efter at blive en naturinstitution. Hvilket i praksis betyder, at børnene dagligt er udenfor i al slags vejr. Indenfor er et aktivt tilvalg, når personalet vil opnå en effekt, som ikke kan gøres i uderummet.

Børnegruppen trives med den daglige tid i uderummet, hvor der er højt til loftet og masser af legen og de store armbevægelser. Hvilket er med til at minimere konflikt niveau og aktiver børnenes fantasi afspejles i deres leg. Her er det ofte naturens der danner grundlag for legens afsæt.



plads til til at hvilket materialer,

Vores legeplads er stor og med mulighed for fx at lave mad i vores bålhytte, finde smådyr, gynges, klatre i træer, sandkasse og bruge skolens multibane.

I 2019 blev Søvind Dagtilbud 'sang glad' certificeret, med afsæt i at understøtte sprog og lysten til at lege med ord i udtale og forståelse. De efterfølgende år dvs. 2020 og 2021 fortsætter samarbejdet med konsulenterne fra 'sang glad' projektet. Konsulenterne kommer ud i dagtilbuddet i forløb af 7 uger af gangen flere forløb over et år. Her giver de personalet feedback og sparring på deres praksis omkring børnene.



Dagtilbuddet rummer op til 40 børnehavebørn fordelt i 2 eller 3 grupper, samt 20 vuggestuebørn fordelt i mindre grupper. Børnene er tilknyttet en gruppe med faste voksne og er aldersintegreret. Derudover har vi tre dagplejere, der hver har plads til fire børn.

Der er opstart af proces med et tættere overgangssamarbejde mellem dagplejen og vuggestuen. Det kan bl.a. ses ved ugentlige besøg af dagplejen i børnehuset, og ved at vuggestuen tager på tur til dagplejen. Der er som noget nyt, etableret en tovholder fra vuggestuen og dagplejen, som skal sikre et godt samarbejde mellem de to faggrupper.

Særlige forhold: Søvind dagtilbud rummer mange forskellige familier, hvor flere børn har brug for en ekstra pædagogisk indsats mod en mere stabil udvikling. Derfor er det fra institutionens budget prioriteret ekstra personale ressourcer til den enkelte gruppe.

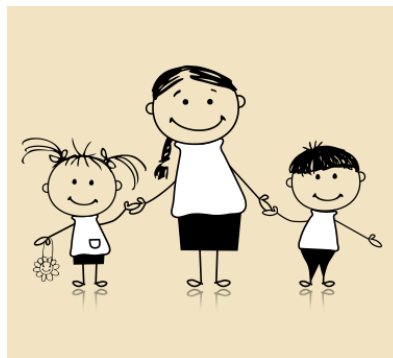
Der er ansat:

Pædagoger	Assistent	Medhjælper	Studerende	PAU- elev
7	3	4	0	0

## Dagplejen

Der er ansat tre dagplejere, der arbejder i eget hjem. Dagplejerne har hver deres særkende, der er beskrevet på vores hjemmeside. Fælles for alle tre er, at de har gode legemuligheder både ude og inde, der kan understøtte foranderlige læringsmiljøer. Alle tre bor i hus og har en integreret have med sandkasse, græs og fliser, hvilket giver børnene mulighed for at udfolde sig på scooter og indenfor har alle tre et stort værelse, hvor der har mulighed for forskellige udfoldelser.

Dagplejerne har en åbningstid på 48 timer om ugen, som kan variere alt efter børnenes behov. Dagplejerne sig ligeledes af de lokale muligheder og er dagligt ude i haven, naturen og på tur i lokal området.



cykel.  
børnene  
ugen, som  
benytter  
ude i  
dagplejen  
til

Vi er i opstart med overgangs samarbejde mellem og vuggestuen, hvor den enkle dagplejer kommer vuggestuen hver uge i samarbejdet omkring 'sang glad' projektet, disse besøg tilpasses projektet. Fra januar 2021 vil dagplejerne på skrift komme hver tredje uge i tidsrummet kl. 9-15 med deres børnegruppe, og det tilstræbes at børnene gæsteplaceres ved de andre dagplejere eller i vuggestuen.

Der er ansat

Pædagoger	Assistent	Medhjælper	Studerende	PAU- elev
0	3	0	0	0

## **Pædagogisk lærerplan for Dagtilbud Søvind**

### Visionen for børn i Søvind.

Horsens kommunes vision: " Vi vil have et dagtilbud, hvor børns lyst og motivation til at lære, og til at indgå i sociale fællesskaber udfoldes optimalt af professionelle medarbejdere, der kontinuerligt anvender nu og reflekteret viden om læring samt differentierede og dynamisk læringsmetoder og læringsmiljøer".

- At dagtilbuddet er et attraktivt pædagogisk tilbud som forældre og medarbejder vælger til
- At det er sjovt og meningsfuldt for børnene at være en del af vores fællesskab
- At børnene udfordres tilpas i forhold til deres nærmeste udviklings zone med henblik på at udvikle deres almene dannelse, viden og kunnen.
- At der er sammenhæng mellem den pædagogiske praksis og børns behov for læring
- At dagtilbuddet i samarbejde med bestyrelse har udviklet retningslinjer for, hvordan vi arbejder med forældreinddragelser som en metode til at understøtte det enkelte barns læring og udvikling.
- At dagtilbuddet har udviklet en evalueringskultur, der bygger på systematik, fælles refleksion og vidensdeling med henblik på at ville skabe og understøtte en pædagogisk praksis som har afsæt i børnenes behov.

## Hvad siger loven

Den pædagogiske lærerplan udgør rammen for dagtilbuddets arbejde med børns læring, trivsel, udvikling og dannelse. Lærerplanen skal udarbejdes med afsæt i et fælles pædagogisk grundlag. Der består af følgende elementer:

1. Børnesyn
2. Dannelse og børneperspektivet
3. Leg
4. Bred læringsforståelse
5. Børnefællesskaber
6. Læringsmiljø
7. Forældresamarbejde
8. Børn i udsatte positioner
9. Inddragelse af lokalsamfundet
10. Sammenhæng til børnehaveklassen
11. Ledelse
12. Pædagogisk personale
13. Dokumentations- og refleksionspraksis
14. Evaluering

Læreplanen skal kendetegne det pædagogiske læringsmiljø som barnet møder dagen igennem. Dette miljø skal tilrettelægges indenfor og på tværs af de seks pædagogiske lærerplanstemaer. De seks lærerplanstemaer indeholder en række overordnede elementer, som børn i dagtilbud skal møde i det pædagogiske læringsmiljø.

Det skal ligeledes tilrettelægges indenfor to pædagogiske mål for hvert lærerplanstema, hvor de pædagogiske mål beskriver sammenhæng mellem læringsmiljøet og børns læring. Det pædagogiske læringsmiljø, skal tage højde for barnets alder, forskellige forudsætninger omkring deltagelse, og den samlede børnegruppes sammensætning.

### 1. Børnesyn

Det at være barn har en værdi i sig selv, og i børnelivet skal der være plads, tid og ro til at være barn. Udgangspunktet er, at alle børn trives og udvikler sig, når de har passende udfordringer, ser mening og oplever anerkendelse og social samhørighed i forpligtende, rummelige og givende fællesskaber.

I Dagtilbud Søvind arbejder vi ud fra en grundlæggende præmis om, at alle børn og familier er forskellige og skal mødes, der hvor de er. Vi har blik for og arbejder med børn og familiers nærmeste udviklingszone (NUZO). Det betyder, at vi i det daglige pædagogiske arbejde er nærværende i samværet med børnene ved at have fokus på barnet, dets behov og udviklingstrin, samt fællesskabet i børnegrupperne, og hvordan relationerne i børnegruppen udvikles. Det pædagogiske personale er synlige, tilgængelige og autentiske i deres samvær med børnene og i mødet og samarbejdet med forældrene.

Vi arbejder med afsæt i en anerkendende og respektfuld tilgang til det enkle barn. Vi guider barnet ved at fortælle, hvad vi gerne vil have, fremfor hvad barnet ikke må. Vi er tydelige og autentiske voksne som er nærværende, omsorgsfulde og møder og forstår barnet. Børn er styret af lyst og de er impulsive. Vi stræber efter, at have fokus på børnenes hensigter og hvad der ligger bag deres handlinger. Den anerkendende tilgang handler om, at have empati, respekt, tolerance og ligeværd i relationer med hinanden og kommer til udtryk ved at personalet hele tiden forsøger, at møde barnet, hvor det er og anerkender barnets følelser og behov samt undersøger hensigten ud fra barnets perspektiv. Vi taler i en varm og respektfuld tone med børnene og hinanden. Barnets mulighed for at opleve, at det har en demokratisk stemme og opleve at have indflydelse på egen hverdag fx ved at kunne påvirke mulighederne for leg, aktiviteter og ved måltidet.

For at det kan lykkes, har vi fokus på at arbejde i små/mindre grupper med børnene. Grupperne er sammensat ud fra børnenes udviklingstrin og allerede eksisterende eller potentielle relationer. Dette giver mulighed for at skabe et godt overblik over børnenes udvikling og relationer, samt giver rum og tid til ro til det enkelte barn.

Vi har fokus på, at børnene er livsduelige og selvhjulpne. Børnene skal opleve glæden ved at mestre opgaver og udfordringer i deres hverdag og der er i vores hverdag mange gøremål og rutiner, hvor børnene kan øve sig fx i garderoben, ved måltider, puslebordet, badeværelserutiner, at kunne gå selv, lyne jakken etc. Her støtter og guider vi børnene, så det matcher barnets udviklingsniveau. Ligeledes støtter vi barnet i, at barnet skal kan løse en konflikt, igangsætte, en leg, opsøge en ven og får mulighed for at bruge sin fantasi.

Vi har fokus på, at vi hver dag går på arbejde for at løse kerneopgaven: "at skabe trivsel og udvikling for børnene". Det kræver, at det pædagogiske personale er opmærksomme på eget fokus og forstyrrelser i det pædagogiske arbejde. Derudover kræver det refleksion over eget og det fælles pædagogiske arbejde, og hvad der gavner kerneopgaven.

Ledelsen skal gennem organisering af dagligdagen, via mødeplaner og strukturer, samt ved selv at være rollemodel skabe rum til, at det er muligt for det pædagogiske personale at udføre det pædagogiske arbejde. Derudover skal ledelsen understøtte medarbejdernes faglige udvikling og selvledelse gennem sparring og faglig refleksion med den enkelte og gruppen.

Ledelsen i dagtilbuddet skal have fokus på kontinuerlig opfølgning på det pædagogiske arbejde, og at der er mulighed for nødvendig kompetenceudvikling af medarbejderne.

## 2. Dannelse og Børneperspektiv

Børn skal føle sig set og forstået og opleve at have en demokratisk stemme. I et miljø hvor børnene har ret til at give udtryk for deres mening og krav på at den hensigt respekteres. Personalet vil være nysgerrige på børnenes tanker, følelser og deres fortælling / perspektiv. Børneperspektivet skal være tydeligt og vi øver os på at være systematiske omkring inddragelse af børneperspektivet. Det er vores opgave, at få øje på det og inviter det indenfor og vi skal være villig til at handle på de indsigter vi får. Når vi er nysgerrig og inddrager børns perspektiver, giver det både nye indsigter og et bedre børnemiljø. Hvor børn kan være aktive medspillere af deres egen læring og udvikling inden for rammer, som de voksne har ansvaret for.



Børns oplevelse af indflydelse er en tidlig del af deres dannelsesproces og af udviklingen af demokratisk forståelse.

Det pædagogiske arbejde tager afsæt i børnenes interesser, hvad der optager børnegruppen og det enkelte barns udviklingstrin. Alle børn skal mødes respektfuldt, og deres ytringer og adfærd skal tages alvorligt.

For at det kan lykkes har vi fokus på at lytte til børnene og inddrage dem i planlægningen af de pædagogiske aktiviteter og de praktiske opgaver. Vi opfordrer og opmuntrer børnene til at være deltagende og give deres mening tilkende samtidigt med, at vi har fokus på, at alle børn lærer vigtigheden af også at lytte til andre og respektere de givne rammer. Børnene inddrages i evalueringen af den pædagogiske hverdag gennem dialog og ved, at de oplever, at deres udsagn omsættes til synlig praksis.

Det kræver, at det pædagogiske personale er opmærksomme på at være tydelige omkring, hvornår børnene medinddrages, og hvornår rammen er givet af de voksne og/eller strukturen. Derudover skal det pædagogiske personale observere børnenes leg og interesser og bruge deres observationer aktivt i planlægningen af den pædagogiske hverdag.

Der er forskellige måder, at se børneperspektivet på:

Udefra: her analyser vi barnets handlinger og utryk

Indefra: her forsøger den voksne at indleve sig og forstå, hvad barnet føler og oplever i en given situation

Fra barnet: her lytter vi til barnets egen fortælling og udtryk

De voksne kan skifte perspektiv og gøre sig umage med at forstå, hvad der er på spil for børnene. Der er altid en hensigt med det børn gør. Vi vil forsøge at alle børn er en del af et fællesskab, derfor er det vigtigt at vi skaber rammer for børnenes relationer i forskellige tilbud om fællesskaber.

### 3. Børnefællesskaber

Fællesskaber udgøres af dem vi er, og det vi laver sammen. Alle børn i dagtilbud skal være en værdsat del af et fællesskab, og fællesskaberne skal have noget at byde på for alle børn.

Leg, læring, udvikling og dannelse sker i børnefællesskaber, som de voksne sætter rammerne for. Dagtilbuddets hverdag skal skabe rum til at børn kan indgå i både kendte og nye relationer på tværs af alder, køn og kultur. Det er det pædagogiske personale og ledelsens opgave at skabe balancen mellem individ og fællesskab i dagtilbuddet.

I etableringen og understøttelsen af børnefællesskaber tager vi afsæt i det enkelte barns udviklingstrin og relationer samt den konkrete børnegrupperes sammensætning. Det betyder, at vi i det daglige pædagogiske arbejde altid har fokus på, hvordan det enkelte barn understøttes i at indgå i fællesskaberne; dels gennem de aktiviteter, der igangsættes og dels ved at skabe rum for, at det enkelte barn kan gå ud og ind af fællesskabet.

For at det kan lykkes, kræver det, at det pædagogiske personale har fokus på og reflekterer over, hvordan det enkelte barn indgår i fællesskabet, og hvordan læringsmiljøerne organiseres, så alle børn har mulighed for at være med i leg og aktiviteter. Derudover kræver det, at det pædagogiske personale er bevidste om og reflekterer over egne normer og udfordringer i mødet med børnene, så det ikke bliver en hindring for børnenes deltagelsesmuligheder.

Ledelsen vil bidrage til at skabe rum og mulighed for refleksion, og understøtte udvikling af en kultur, hvor det er naturligt at reflektere over egne normer og udfordringer i personalegruppen.

#### 4. Det pædagogiske læringsmiljø

Det pædagogiske læringsmiljø i dagtilbud skal være til stede hele dagen fra modtagelsen om morgenen til de sene eftermiddagstimer. Det pædagogiske læringsmiljø skal blandt andet give barnet mulighed for at eksperimentere og bruge fantasien, lege forskellige og udviklende lege og bruge både emotionelle, sociale og kognitive kompetencer.

I arbejdet med børn i dagtilbud er fokus på at skabe pædagogiske læringsmiljøer, der ud fra et helhedssyn understøtter trivsel, læring, udvikling og dannelse for alle børn. Det kræver viden, der med afsæt i faglig refleksion med kollegaer og ledelse skal bruges til at udvikle stærkere læringsmiljøer for børnene og stærkere læringsfællesskaber for de professionelle.

Det gode læringsmiljø i Dagtilbud Søvind kendetegnes ved en tydelig struktur i dagligdagen, hvor der er rum til fordybelse og aktiviteter, der er tilpasset børnenes nærmeste udviklingszone. Der er fokus på, hvordan de fysiske rammer understøtter de pædagogiske læringsmiljøer. Der foregår intenderet pædagogik hele dagen, hvor daglige rutiner er en del af den pædagogiske praksis.

Det betyder, at det pædagogiske personale i det daglige arbejde skal være i stand til at have overblik over børnegruppen, struktur og aftaler samt kunne omsætte pædagogiske refleksioner til praksis. At børnene mødes, hvor de er, med engagement og faglig viden. For at sikre dette skaber vi rum til faglig refleksion, videndeling og pædagogisk planlægning.

Vi er opmærksomme på, at der er forskel på børnegruppernes sammensætninger i de forskellige afdelinger, og at der er forskel på indholdet i det pædagogiske arbejde med henholdsvis vuggestuebørn og børnehavebørn, men da grundpræmissen i det pædagogiske arbejde i dagtilbuddet er, at vi møder hver enkelt, hvor det er, vil det pædagogiske arbejde altid være tilpasset både forskelle i afdelingernes udfordringer og børnenes alderstrin. Det vil derfor ikke blive beskrevet her.

#### 5. Læring og læreplanstemaer

Børn lærer ved at udforske deres omverden med krop og sanser, ved at blive mødt af spørgsmål og udfordringer, og ved selv at undres og stille spørgsmål. Børn lærer også ved at eksperimentere, prøve sig frem, fejle, gøre opdagelser og finde innovative løsninger. Børn lærer gennem kommunikation, udveksling og sociale interaktioner med de andre børn og de voksne i dagtilbuddet. Motivation og passende udfordringer har betydning for at lære og udvikle sig – både som individ og som del af et fællesskab.



Børn har brug for voksne, der sætter rammer, guider og vil noget med dem, men de har også brug for plads til at være sig selv og til at gøre deres egne erfaringer.

### Læreplanstemaerne er:

- 1) Alsidig personlig udvikling.
- 2) Social udvikling.
- 3) Kommunikation og sprog.
- 4) Krop, sanser og bevægelse.
- 5) Natur, udeliv og science.
- 6) Kultur, æstetik og fællesskab.

### 6. Det fysiske og æstetiske børnemiljø

Det fysiske miljø bør invitere til leg, udforskning af omgivelserne og såvel fysisk aktivitet som fordybelse både inde og ude. Den fysiske indretning bør være fleksibel i forhold til at kunne bruges til varierede pædagogiske formål, men bør samtidig muliggøre en kontinuitet i længerevarende lege og andre aktiviteter.

Det fysiske læringsmiljø er foranderligt og indrettet, så det kan tilpasses de pædagogiske aktiviteter og understøtte det pædagogiske læringsmiljø. Vi har dynamiske og fleksible ude og inde rum, der lægger op til leg og fordybelse med både mange og få børn. Der skal være fokus på æstetikken i de enkelte rum, så de inspirerer til leg, kreativitet og udfordring af børnenes fantasi. Det betyder, at legetøj og materialer skal være let tilgængelige og brugbare for børnene.

Afdelingen skal ses som en helhed, det vil sige at rum, stuer/grupper indrettes forskelligt, så de understøtter pædagogikken med forskellige tilbud, fremfor med ens legetøj og materialer i alle grupper.

Uderummet bør ligesom de øvrige rum indrettes, så det understøtter et pædagogisk læringsmiljø og læreplanstemaerne. Naturen i nærområdet og legepladsen bør ligeledes kunne bruges dynamisk til forskellige aktiviteter og fordybelse.

### 7. Børn i udsatte positioner

Dagtilbud af høj kvalitet med gode pædagogiske læringsmiljøer har stor betydning for alle børn, men særligt for børn i udsatte positioner. Børn kan være i udsatte positioner af vidt forskellige grunde, og det pædagogiske personale og andre fagprofessionelle har ansvar for med tidlig, rettidig indsats at identificere børn med behov for en særlig opmærksomhed. Samtidig skal der arbejdes med rummelige fællesskaber, hvor alle børn har en naturlig plads. Børn i udsatte positioner skal støttes, så de både udfordres og reguleres tilpas og oplever mestring i det almene fællesskab og efter behov også i mindre gruppesammenhænge med et særligt fokus på mulighed for deltagelse uanset ens funktionsniveau. Kvaliteten i interaktionen mellem barn og voksen er betydningsfuld for alle børn, men i særlig grad for børn i udsatte positioner.

Som nævnt i indledningen, arbejder vi ud fra et grundlæggende børnesyn, hvor et hvert barn er forskelligt, og vi møder barnet der, hvor det er. Det betyder, at vi i det pædagogiske arbejde tager afsæt i barnet og dets ressourcer og i udsathed. Vi har derfor fokus på at skabe inkluderende læringsmiljøer for alle børn, hvor det pædagogiske personale guider, vejleder og støtter børnene således, at de kan indgå i fællesskabet. Læringsmiljøerne tilrettelægges med fokus på den forskellighed og mangfoldighed, der er i børnegruppen og på at understøtte forskellige typer af fællesskaber i børnegruppen

Ud fra iagttagelser, fælles refleksioner og samarbejdet med barnets forældre, udarbejder vi handleplaner for alle børn i dagtilbuddet. Handleplanerne tager udgangspunkt i barnets ressourcer og NUZO og har fokus på, hvordan barnet kan indgå i børnefællesskabet. Handleplanerne beskriver konkrete pædagogiske tiltag, og følges af alle, der er omkring barnet. Handleplanerne evalueres løbende og opdateres i barnets status skema.

Ved bekymring for et barns trivsel og udvikling, eller for om et barn profiterer af den pædagogiske indsats, samarbejder vi med ofte tværfagligt med TEFL og familieafdelingen.

Vi har et udvidet forældresamarbejde. I arbejdet med børn med særlige behov/udsatte positioner evalueres handleplanerne mindst hver 3. måned. Forældrene inddrages i arbejdet med handleplanerne, deltager i netværksmøder omkring barnet, og der kan etableres særlige vejledninger til forældrene i forhold til, at de støttes i at tilgodese deres barns behov.

For at vi lykkes med at understøtte et barns udvikling kræver det, at det pædagogiske personale er i stand til at møde barnet og forældrene med accept og den nødvendige viden om de pædagogiske tiltag, netop det barn har behov for. Det kræver, at den voksne er i stand til at sætte de nødvendige pædagogiske rammer for barnet, inddrage det i fællesskabet og reflektere over eget pædagogiske arbejde, samt tilsidesætte egne normer i samarbejdet med forældrene.

## 8. Forældresamarbejde

Et godt forældresamarbejde om børnenes trivsel, læring, udvikling og dannelse er af afgørende betydning. Forældrene bør derfor både inddrages aktivt i og have indflydelse på dagtilbuddets arbejde. Samarbejdet sker både i form af det formelle bestyrelsesarbejde og samarbejdet i hverdagen på tværs af dagtilbud og hjem om det enkelte barn, og om skabelsen af inkluderende børnefællesskaber.

I det daglige forældresamarbejde indgår også vejledning af og sparring med forældrene om, hvordan de understøtter deres barns trivsel, læring, udvikling og dannelse. Det pædagogiske personale og forældrene afstemmer forventningerne til hinanden og samarbejdet med afsæt i den enkelte families behov, og alle skal opleve, at de bliver set, hørt og har indflydelse.

I Dagtilbud Søvind arbejder vi med tidlig, tillidsfuld tryk start. Det betyder, at forældrene kontaktes af den afdeling, barnet skal gå i, inden barnet begynder. Der afholdes et opstartsmøde, hvor forældrene kan fortælle om deres barn og forventninger til samarbejdet. Personalet fortæller om det pædagogiske arbejde i afdelingen og forventninger til samarbejdet, og indkøringen aftales, så den afstemmes barnets behov. Efter tre – fire måneder afholdes en samtale med forældrene, hvor barnets start og samarbejdet mellem forældre og personale evalueres.

Desuden afholdes der Status- og Udviklingssamtaler, 2 på vej mod 3 år og på vej mod skole.

Derudover afholdes altid forældredialog og vejledninger med fokus på: alle skal være en del af et fællesskab – tavlemøder efter behov.

Alle børn er tilknyttet en primær pædagog, der er ansvarlig for barnets indkøring, videre trivsel og udvikling i samarbejde med forældrene og det øvrige personale i afdelingen. Det er kontaktpædagogen, der afholder forældresamtaler og evt. vejledninger.

Forældrene inddrages altid i tiltag omkring deres børn, og orienteres både i den daglige dialog og via Daycare omkring det pædagogiske arbejde med hele børnegruppen. Forældrene opfordres til at deltage i de forskellige fælles forældre/familie aktiviteter, som foregår i afdelingen.

## 9. Inddragelse af lokalsamfundet

Dagtilbud Søvind ligger i et landligt område med mange muligheder for især at benytte naturen som læringsrum. Hvor alle aldersgrupper tager på tur til skov, vand, fjord og vandløb.

Derudover benyttes den lokale skoles idrætsfaciliteter til dagtilbuddets børn. Det lokale bibliotek og indkøbsmuligheder benyttes også i den daglige pædagogiske praksis.

Til jul deltager institutionerne i julearrangement/krybbespil i kirken.

Dagtilbudsbestyrelsen bidrager til kontinuerlig sparring omkring praksis med ledelsen.

## 10. Rød tråd

Sammenhæng i børnenes liv betyder, at skolen bygger videre på et tydeligt børneperspektiv, der tager over, hvor dagtilbuddet slipper. Det skoleforberedende arbejde i dagtilbud handler især om, at der i børnenes sidste år i dagtilbuddet etableres pædagogiske læringsmiljøer, der understøtter børnenes sociale kompetencer og færdigheder som vedholdenhed og fordybelse. Derved forberedes de på at møde nye sociale og faglige sammenhænge med tro på egne evner, nysgerrighed og gå-på-mod. Det pædagogiske læringsmiljø i dagtilbud skal også introducere til og give børnene mulighed for at udvikle faglige færdigheder i form af leg med bogstaver, tal, mønstre, former m.v.

I Søvind Dagtilbud etableres der en gruppe for de ældste børn, det sidste år inden skolestart. I denne gruppe arbejdes der med børnenes trivsel, dannelse og udvikling, der gør børnene parate til at håndtere de udfordringer, de møder i deres liv, efter de er gået ud af vores dagtilbud.

I foråret og frem til sommerferien etableres der et udvidet samarbejde med skolens børnehaveklasse. Hvor målet er at bygge en bro imellem de kommende skolebørn og deres kommende fysiske rammer og relationer til nyt personale og børnegruppe.

## 11. Ledelse

Dagtilbudsleder og den assisterende leder har ansvaret for, at inspirer og motiver personalet til at besidde viden og konkrete kompetencer til at kvalificere det pædagogiske læringsmiljø og til at inddrage forældrene. Den pædagogiske ledelse understøtter og kvalificerer faglige didaktiske refleksioner hos personalet via deltagelse i PLF teammøder med facilitering, sparring og løbende metodeudvikling med fokus på udvikling af kvaliteten i det pædagogiske læringsmiljø. Den samlede ledelse understøtter dagtilbuddets åbenhed over for omverdenen. Ledelsen organiserer arbejdet, så det understøtter personalets arbejde med den pædagogiske læreplan.

I Dagtilbud Søvind arbejder vi med fokus på løsningen af kerneopgaven (børns udvikling, trivsel og læring) med afsæt i høj faglighed. Vi er sammen om at løse opgaven på den bedst mulige måde. Det kalder på tydelig organisering og opmærksomhed, på understøttelse af den pædagogiske faglighed, refleksion og evaluering fra ledelsens side.

Det betyder, at ledelsen kontinuerligt arbejder med sparring med det pædagogiske personale hvor der følges op på pædagogiske processer i den enkelte afdeling. De processer, der faciliteres, skal skabe udvikling af refleksions- og evalueringskulturer. Vi sikrer endvidere et fælles fundament gennem afholdelse af fælles personaledage, hvor der er fokus på pædagogisk udvikling

Dagtilbuddet har nedsat møder hvor ledelsen skaber rum for videndeling og erfaringsudveksling om konkrete pædagogiske temaer.

Ledelsen arbejder kontinuerligt med organisering, så der skabes rum til fordybelse i den pædagogiske hverdag, gruppemøder og pædagogisk forberedelse.

Ledelsen arbejder kontinuerligt med at sikre, at faglig refleksion bliver et indlejret redskab hos den enkelte medarbejder. Dette gøres f.eks. ved at etablere individuel sparring med medarbejderne, enten efter behov eller efter en fastlagt plan. Derudover faciliterer ledelsen sparring med det enkelte team i en fastlagt plan. Hvor DTL og assisterende leder har faste teams, hvor de kontinuerligt følger personalet og børnegruppen.

Det er ledelsens ansvar at der på teammøde og P møder bliver skabt rum til debat, refleksion og diskussion af pædagogisk indhold.

## 12. Pædagogisk personale

Det pædagogiske personale skal skabe et læringsmiljø, hvor der er plads, tid og ro til at være barn. Det er hensigten, at legen og den legende tilgang til læring, barnets interesser, undren og nysgerrighed samt det pædagogiske personales viden om at fremme læring og udvikling, er udgangspunktet for de læreprocesser, som barnet indgår i. For at kunne lykkes med dette, er det centralt, at det pædagogiske personale i det interne arbejde både kan tage ledelse og give følgeskab. Personalet skal have systematisk fokus på de børn, der ikke automatisk deltager eller altid har den samme rolle i lege og aktiviteter.

*Beskrivelse af hvad det pædagogiske personales opgave er, for at der leves op til de ministerielt fastsatte mål for sammenhængen mellem det pædagogiske læringsmiljø og børnenes læring inden for hvert af de seks læreplanstemaer. Beskrivelsen skal både rumme dagtilbuddet generelt samt de individuelle forskelle, der måtte være afdelingerne imellem, samt børnegruppen i alderen 0-2 år og børnegruppen i alderen 3-6 år.*

Spørgsmål til refleksion:

- Hvordan organiserer det pædagogiske personale arbejdet, så vores fokus er på børnenes behov for støtte, guidning og udfordring i deres leg og aktiviteter?
- Hvordan støtter det pædagogiske personale hinanden i at være gode rollemodeller, der bekræfter og inspirerer børnenes kreativitet, nysgerrighed og eksperimenterende leg?
- Hvad kræver det af den enkelte, når der skal være en intenderet pædagogisk tilgang til børnene over hele arbejdsdagen i såvel børne- som vokseninitierede aktiviteter?

### 13. Dokumentation og refleksionspraksis

Lederen har ansvar for, at det pædagogiske personale løbende forholder sig reflektivt til, hvordan de pædagogiske læringsmiljøer understøtter børnegruppens trivsel, læring, udvikling og dannelse. Det kan f.eks. ske ved, at praksis fastholdes gennem pædagogisk dokumentation, der danner grundlag for analyse, og systematisk refleksion og justering af praksis.

Professionel dømmekraft og en systematisk faglig og kritisk refleksion over egen og fælles praksis er et vigtigt grundlag for lokalt at udvikle dagtilbud af høj kvalitet. Refleksionen forudsætter, at man er nysgerrig og undersøgende på hinandens praksis, søger sparring og tilbyder hjælp. Samtidig skal man turde udfordre hinandens vaner og rutiner og gøre det naturligt at dele viden og ideer til nye løsninger på tværs. Med afsæt i refleksionen og en stærk feedbackkultur skabes der i dagtilbuddet, afdelingen og i den enkelte gruppe stærkere læringsfællesskaber. Derved opbygges og udvikles både den professionelle kapacitet og dømmekraft.

Dokumentationen kan være kvantitative så vel som kvalitative data. Dokumentation til udvikling af de pædagogiske læringsmiljøer kan være personalets beskrivelser, iagttagelser eller videooptagelser af den pædagogiske praksis. Dokumentation af børnenes udbytte kan eksempelvis være børnenes egne produktioner, meninger, udtryk for trivsel, hvad de er optagede af og forældrenes informationer, holdninger og tilfredshed. Data er også det pædagogiske personales erfaringer, viden fra observation af børnenes leg og fortællinger fra praksis. Sidst men ikke mindst er data også viden baseret på forskning, resultater af evidensbaserede undersøgelser, socioøkonomi, vurderingsredskaber til fx sprog og robusthed mv. Der skal være balance mellem de ressourcer, der bruges på at dokumentere på den ene side og det udbytte, som det pædagogiske personale får på den anden side.

*Beskrivelse af, hvordan der skabes en feedbackkultur, hvor der løbende dokumenteres og reflekteres over sammenhængen mellem læringsmiljøerne og børnenes trivsel, læring udvikling og dannelse, så der sker en videreudvikling og kvalificering af egen og fælles praksis.*

Spørgsmål til refleksion:

- Hvordan skaber vi en feedbackkultur, så refleksion over egen og fælles praksis bliver en naturlig del af hverdagen?
- Hvilke data er meningsfulde for os at indsamle og tage udgangspunkt i, når vi skal reflektere over vores daglige pædagogiske arbejde og børnenes udbytte heraf?
- Hvordan involverer vi børnene i den løbende refleksion og dokumentation?
- ...

## 14 Evaluering

Udover at etablere en evalueringkultur i dagtilbuddet er dagtilbudslederen også ansvarlig for, at arbejdet med den pædagogiske læreplan evalueres mindst hvert andet år med henblik på at udvikle arbejdet. Evalueringen skal tage udgangspunkt i de pædagogiske mål for de seks læreplanstemaer og skal beskrive sammenhængen mellem det pædagogiske læringsmiljø i dagtilbuddet og børnenes trivsel, læring, udvikling og dannelse. Evalueringen skal offentliggøres.

Evalueringen baseres på de indsamlede data, herunder den løbende pædagogiske dokumentation og de systematiske refleksioner, der har været i de professionelle læringsfællesskaber blandt ledere og pædagogisk personale.

*Beskrivelse af hvordan vi vil evaluere sammenhængen mellem læringsmiljøerne og børnenes trivsel, læring udvikling og dannelse med henblik på udvikling og kvalificering af dagtilbuddets praksis.*

Spørgsmål til refleksion:

- Hvilke data har vi brug for, for at kunne vurdere sammenhængen mellem de pædagogiske læringsmiljøer og børnenes udbytte?
- Hvordan organiserer vi indsamling af den relevante dokumentation?
- Hvordan kan vi skabe en stærk evalueringkultur med videndeling på tværs af afdelingerne?
- ...