

## *Styrket pædagogisk Læreplan for Dagtilbud Lund 2022-2024*



Den pædagogiske læreplan er grundlaget for vores daglige pædagogiske arbejde, med fokus på at skabe et læringsmiljø der understøtter børnenes trivsel, læring, udvikling og dannelse hver dag.

# Indholdsfortegnelse

Hvem er vi? .....	3
Pædagogiske værdier .....	4
Læreplanen .....	4
Det pædagogiske grundlag i læreplanen .....	6
De seks læreplanstemaer .....	8
Alsidig personlig udvikling .....	8
Social udvikling .....	9
Kommunikation og sprog .....	9
Krop, sanser og bevægelse .....	10
Natur, udeliv og science .....	10
Kultur, æstetik og fællesskab .....	11
Arbejde med og evaluering af læreplanen .....	12
Arbejdsblad til læreplanen .....	13
.....	



## Hvem er vi?

Dagtilbud Lund ligger i udkanten af Horsens, og er et område i vækst, med mange børnefamilier og dermed også et dagtilbud der løbende udvikler sig, både i størrelse og indhold. Dagtilbud Lund består af:

- Børnelunden
- Lund Børnehus
- Børnehuset Bygholm Bakker
- Dagplejerne i Lund

Børnelunden, Lund Børnehus og Børnehuset Bygholm Bakker er alle 3 integrerede børnehuse med både vuggestuegrupper og børnehavegrupper. Dagplejerne i Lund er i eget hjem, men mødes jævnligt med kollegaerne, både på legepladserne ved børnehusene, på ture eller til fælles dage i den lokale spejderhytte i Lund.



I dagtilbuddet arbejder vi løbende på at indrette vores lege- og læringsmiljø, så det giver mulighed for gode hverdage, med plads til leg, udfoldelse, samvær og udforskning. I alle 3 børnehuse er der legepladser, med god plads og legemuligheder, der også byder på alsidig udfoldelse og daglige naturoplevelser. Desuden har Børnehuset Bygholm Bakker en særlig udelivs og naturprofil. Pædagogikken og læreplanen tager afsæt i vores pædagogiske værdier, som er illustreret på den følgende side, og har fokus på at skabe trivsel, mestring og udviklende læringsmiljøer.

Bestyrelsen i dagtilbuddet har udarbejdet dette princip om sammenhæng, som vi alle arbejder efter: *"Det tilstræbes så vidt muligt at skabe et sammenhængende børneliv fra start i dagpleje/vuggestue, over børnehave via særskilte storbørnsgrupper, til start i skolen"*

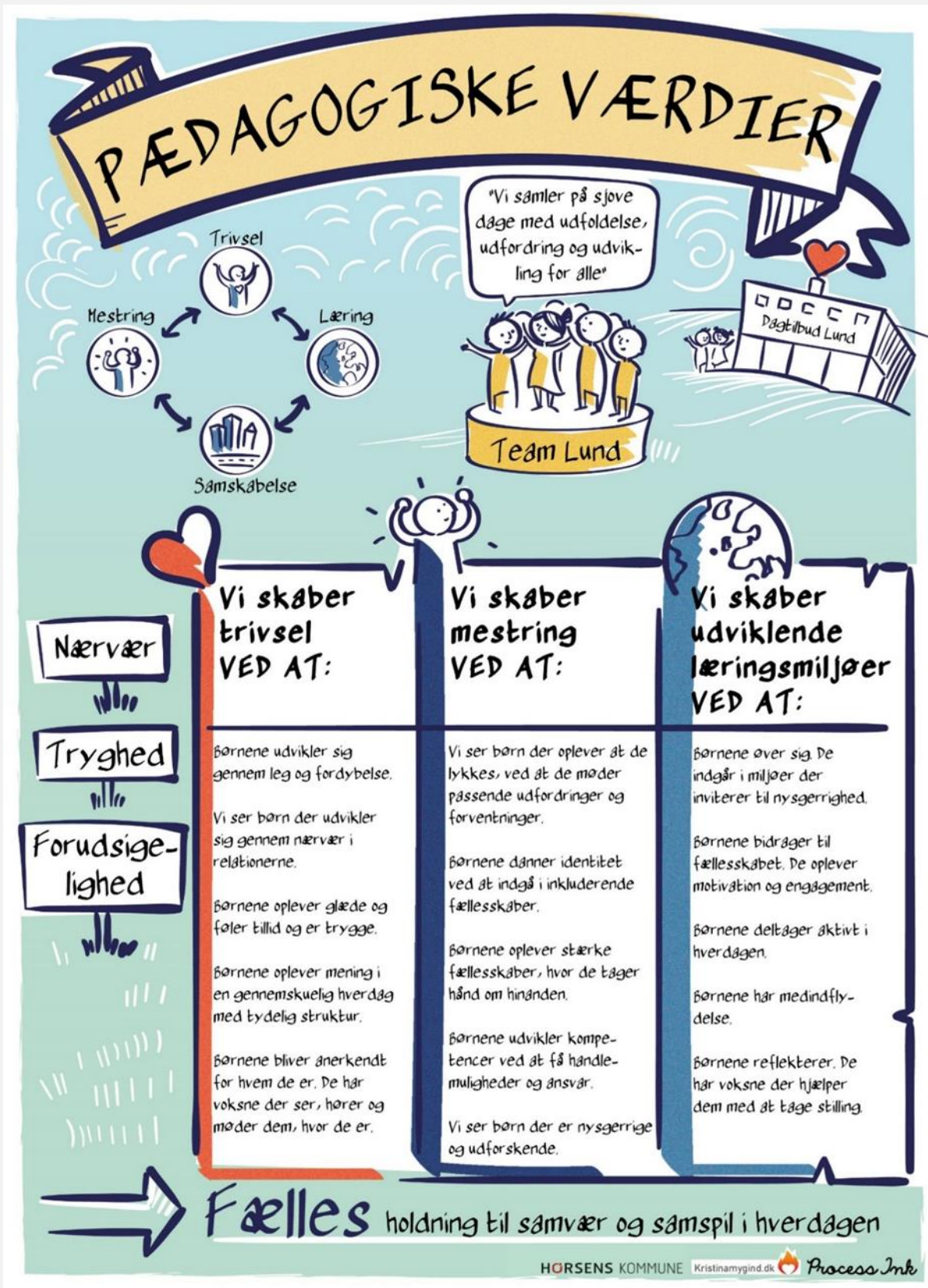
Personalegruppen i dagtilbuddet består både af pædagoger, pædagogiske assistenter, medhjælpere og enkelte med andre funktioner. Vi er alle fælles om, at arbejde for at skabe de bedst mulige rammer for børnenes trivsel, udvikling, læring og dannelse, hver dag. I hele dagtilbuddet arbejdes med afsæt i læreplanen, og vi nyder også at dele viden og erfaringer på tværs, for at sikre, vi hele tiden har fokus på at udvikle rammerne bedst muligt, med fokus på børnene.

Vi har et tæt samarbejde med Lund Skolen og ønsker at skabe god sammenhæng for børnene mellem dagtilbud og skolen. Desuden samarbejder vi med den lokale sundhedsplejerske og andre tværfaglige samarbejdspartnere efter behov.

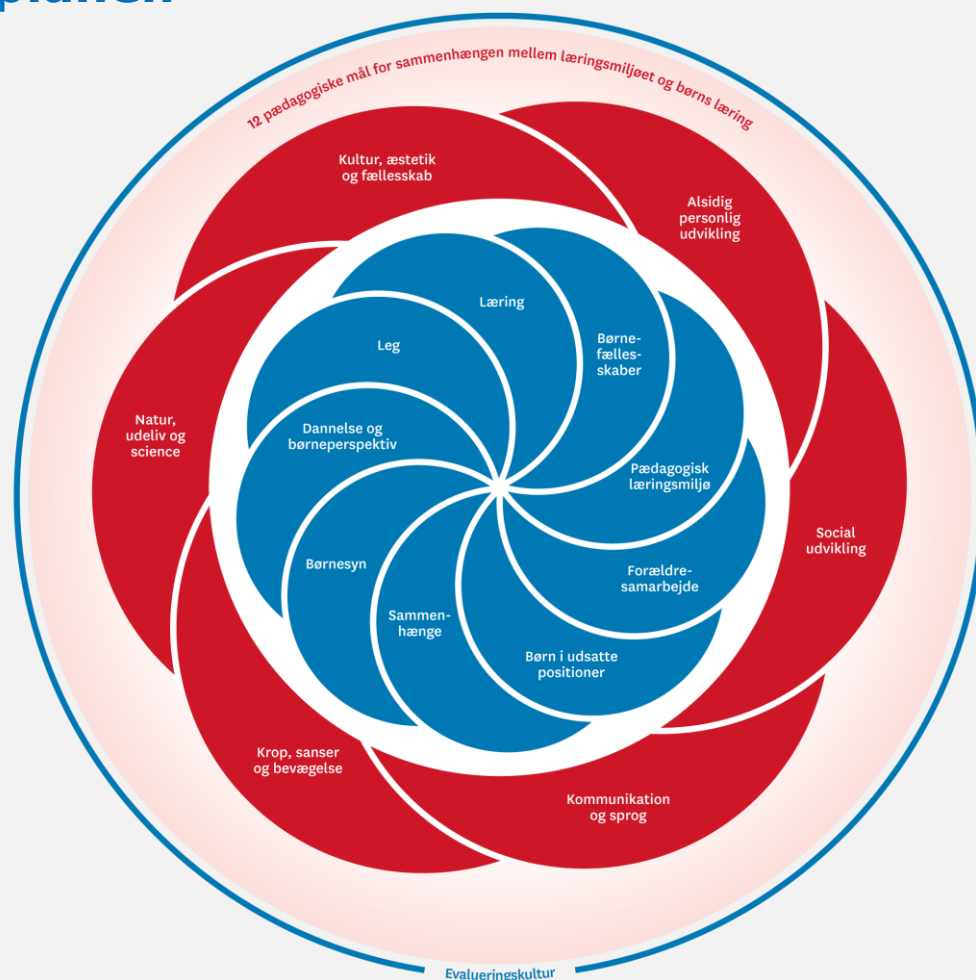
Vores produktionskøkken er i Lund Børnehus, hvor der dagligt laves mad til alle 3 børnehuse. Vi har modtagerkøkken i Børnelunden og Børnehuset Bygholm Bakker. Vi værdsætter måltidet og fællesskabet omkring dette, og er optaget af "mad og madmod". Vores måltider tager afsæt i de nationale kostråd og vores lokale mad og måltidspolitik.



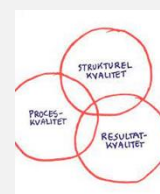
# Vores værdier



# Læreplanen



I Dagtilbud Lund er læreplanen vores faglige afsæt for det pædagogiske arbejde, med fokus på at skabe et læringsmiljø af høj kvalitet, der både rummer den processuelle-, strukturelle og resultatorienterede kvalitet. Læringsmiljøet skal understøtte børnenes trivsel, læring, udvikling og dannelse hver dag.



## Vores faglige fokus i 22-24 er:

- **Hverdagslæring**
- **Læringsmiljøet**
- **Evaluerings- og feedback-kulturen**

På baggrund af:

- Børn kan lære hele dagen – og hver dag
- Læringsmiljøet har afgørende betydning
- De voksne har størst betydning for læringen og læringsmiljøet,

Og kan fagligt være opmærksomme på:

- Relationer og samspil – og positive forventninger
- Kulturen og fællesskabet i børnegruppen / dagtilbuddet
- Aktive hverdagsrutiner og leg
- Kollegial feedback og refleksion

# Det pædagogiske grundlag i læreplanen

Det pædagogiske grundlag i læreplanen beskriver fundamentet for at sikre, at læringsmiljøet understøtter børnenes trivsel, læring, udvikling og dannelse

De centrale elementer er:

## Børnesyn

- Det at være barn har værdi i sig selv
- Barnet skal mødes anerkendende med åbenhed, nysgerrighed og positive forventninger
- Det enkelte barn skal styrkes i egen mestring, gennem trygge og tillidsbaserede relationer

## Dannelse og børneperspektiv

- Barnet oplever medbestemmelse i hverdagen
- Barnet er aktivt lærerende og legen får fylde
- Barnet er en del af forskellige fællesskaber

## Leg

- Barnets leg har værdi i sig selv, og legen vægtes i hverdagen
- Legen kan have forskellige udtryk og former og gennem legen udvikles bl.a. virkelyst, nysgerrighed og identitet
- De voksne er aktive og bidragende til børnenes leg, ved både at gå foran, bagved og ved siden af

## Læring

- Barnet lærer gennem krop, sanser, leg, dialog og udforskning og i relation til andre
- Barnet er aktiv medskaber af egen læring
- Barnet oplever mestring, bl.a. gennem øvelse og succeser



## Børnefællesskaber

- Barnet får erfaringer i fællesskaber præget af inddragelse, forskellighed og tolerance
- Barnet oplever større og mindre fællesskaber og mulighed for at lege, være sammen og deltage i forskellige grupper

## Pædagogisk læringsmiljø.

- Barnet oplever trygge relationer og fællesskab, også i mindre grupper
- Barnet møder en hverdag præget af genkendelige rutiner og legende spontanitet, hvor man kan øve sig, lege og få erfaringer i et trygt miljø
- Barnet oplever, at bliver set og hørt og at der stilles tilpas høje forventninger

## Samarbejde med forældre om børns læring.

- Vi har et imødekommende og tillidsbaseret samarbejde med forældrene, med fokus på barnets trivsel, udvikling, dannelse og læring, med forståelse og respekt for forskellige perspektiver
- Vi tilstræber dialog og inddragelse, med fokus på det enkelte barn og børnefællesskabet i dagtilbuddet

## Børn i udsatte positioner.

- Det enkelte barn er unikt, med egne ressourcer og potentiale og skal mødes med positive forventninger
- Det enkelte barn skal udfordres og opleve mestring i lege og aktiviteter – og vi vil stille tilpas høje forventninger til det enkelte barn
- Vi skaber rammer for forskellige fællesskaber og grupper, så det enkelte barn får oplevelsen at samhørighed og deltagelsesmuligheder i fællesskabet

## Sammenhænge.

- Barnet oplever genkendelighed i både rutiner, tiltag og børnefællesskab
- Barnet får forudsætninger for at træde kompetent ind i det nye
- Barnet skal gerne opleve at høre til, og vi understøtter deres mod på nye oplevelser, lege og udfordringer





## Inddragelse af lokalsamfundet

- Vores vigtigste samarbejdspartnere er forældrene, og vi er stolt af, og vil fortsat bakke op om, det store forældreengagement vi oplever i og omkring Dagtilbud Lund. Aktivitetsudvalget, der samler mange børn og familier til forskellige arrangementer har stor betydning for vores fællesskab.
- Her ud over har vi et godt og gensidigt forpligtende samarbejde med Lundskolen, hvor vi i fællesskab har fokus på at skabe den bedst mulige sammenhæng for børnene i lokalområdet
- Vi samarbejder også gerne med lokale interessenter, for at styrke det lokale samarbejde og fællesskab, med målrettet fokus på børnene. Vi samarbejder bl.a. også med Tamdrup Plejecenter, hvor børn og ældre har glæde af gensidigt samvær.



## De seks læreplanstemaer

### Alsidig personlig udvikling

”Alsidig personlig udvikling drejer sig om den stadige udvidelse af barnets erfaringsverden og deltagelsesmuligheder. Det forudsætter engagement, livsduelighed, gåpåmod og kompetencer til deltagelse.”

Pædagogiske mål for læreplanstemaet:

1. Det pædagogiske læringsmiljø skal understøtte, at alle børn udfolder, udforsker og erfarer sig selv og hinanden på både kendte og nye måder og får tillid til egne potentialer. Dette skal ske på tværs af blandt andet alder, køn samt social og kulturel baggrund.
2. Det pædagogiske læringsmiljø skal understøtte samspil og tilknytning mellem børn og det pædagogiske personale og børn imellem. Det skal være præget af omsorg, tryghed og nysgerrighed, så alle børn udvikler engagement, livsduelighed, gåpåmod og kompetencer til deltagelse i fællesskaber. Dette gælder også i situationer, der kræver fordybelse, vedholdenhed og prioritering.

Læringsmiljøet i Dagtilbud Lund understøtter at:

- Barnet føler sig set og anerkendt og opmuntres til at øve sig og få erfaringer i hverdagen
- Hverdagen er tryk med forudsigelig struktur, der giver forudsætninger for aktiv deltagelse i forskellige fællesskaber og sammenhænge



## Social udvikling

”Social udvikling er udvikling af sociale handlemuligheder og deltagelsesformer og foregår i sociale fællesskaber, hvor børnene kan opleve at høre til, og hvor de kan gøre sig erfaringer med selv at øve indflydelse og med at værdsætte forskellighed.

Gennem relationer til andre udvikler børn empati og sociale relationer, og læringsmiljøet skal derfor understøtte børns opbygning af relationer til andre børn, til det pædagogiske personale, til lokal- og nærmiljøet, til aktiviteter, ting, legetøj m.m.”

Pædagogiske mål for læreplanstemaet:

1. Det pædagogiske læringsmiljø skal understøtte, at alle børn trives og indgår i sociale fællesskaber, og at alle børn udvikler empati og relationer.
2. Det pædagogiske læringsmiljø skal understøtte fællesskaber, hvor forskellighed ses som en ressource, og som bidrager til demokratisk dannelse.

Læringsmiljøet i Dagtilbud Lund understøtter at:

- Barnet opnår positive erfaringer med sig selv og andre gennem fællesskabet
- Barnet støttes i samspil og kommunikation, hvor der er plads til forskellighed og gensidig empati



## Kommunikation og sprog

”Børns kommunikation og sprog tilegnes og udvikles i nære relationer med barnets forældre, i fællesskaber med andre børn og sammen med det pædagogiske personale.

Det centrale for børns sprogtiltagelse er, at læringsmiljøet understøtter børns kommunikative og sproglige interaktioner med det pædagogiske personale. Det er ligeledes centralt, at det pædagogiske personale er bevidst om, at de fungerer som sproglige rollemodeller for børnene, og at børnene guides til at indgå i fællesskaber med andre børn. ”

Pædagogiske mål for læreplanstemaet:

1. Det pædagogiske læringsmiljø skal understøtte, at alle børn udvikler sprog, der bidrager til, at børnene kan forstå sig selv, hinanden og deres omverden.
2. Det pædagogiske læringsmiljø skal understøtte, at alle børn opnår erfaringer med at kommunikere og sprogliggøre tanker, behov og ideer, som børnene kan anvende i sociale fællesskaber.

Læringsmiljøet i Dagtilbud Lund understøtter at:

- Barnet oplever nærvær, meningsfuld dialog og en legende tilgang til sproget
- Sproget bruges aktivt, i rutiner, forløb, udforskning og leg

## Krop, sanser og bevægelse

”Børn er i verden gennem kroppen, og når de støttes i at bruge, udfordre, eksperimentere, mærke og passe på kroppen – gennem ro og bevægelse – lægges grundlaget for fysisk og psykisk trivsel.

Kroppen er et stort og sammensat sansesystem, som udgør fundamentet for erfaring, viden, følelsesmæssige og sociale processer, ligesom al kommunikation og relationsdannelse udgår fra kroppen”.

Pædagogiske mål for læreplanstemaet:

1. Det pædagogiske læringsmiljø skal understøtte, at alle børn udforsker og eksperimenterer med mange forskellige måder at bruge kroppen på.
2. Det pædagogiske læringsmiljø skal understøtte, at alle børn oplever krops- og bevægelsesglæde både i ro og i aktivitet, så børnene bliver fortrolige med deres krop, herunder kropslige fornemmelser, kroppens funktioner, sanser og forskellige former for bevægelse.

Læringsmiljøet i Dagtilbud Lund understøtter at:

- Barnet lærer gennem krop og sanser, og får erfaringer gennem alsidig kropslig udfoldelse, både i højt og roligt tempo
- Barnets bevægelsesglæde styrkes gennem aktiv udfoldelse, både i rutiner, aktiviteter og lege



## Natur, udeliv og science

”Naturoplevelser i barndommen har både en følelsesmæssig, en kropslig, en social og en kognitiv dimension.

Naturen er et rum, hvor børn kan eksperimentere og gøre sig de første erfaringer med naturvidenskabelige tænke- og analysemåder. Men naturen er også grundlag for arbejdet med bæredygtighed og samspillet mellem menneske, samfund og natur. ”

Pædagogiske mål for læreplanstemaet:

1. Det pædagogiske læringsmiljø skal understøtte, at alle børn får konkrete erfaringer med naturen, som udvikler deres nysgerrighed og lyst til at udforske naturen, som giver børnene mulighed for at opleve menneskets forbundethed med naturen, og som giver børnene en begyndende forståelse for betydningen af en bæredygtig udvikling.
2. Det pædagogiske læringsmiljø skal understøtte, at alle børn aktivt observerer og undersøger naturfænomener i deres omverden, så børnene får erfaringer med at genkende og udtrykke sig om årsag, virkning og sammenhænge, herunder en begyndende matematisk opmærksomhed.

Læringsmiljøet i Dagtilbud Lund understøtter at:

- Barnet får mulighed for oplevelser og førstehåndserfaringer i naturen i al slags vejr
- Barnets nysgerrighed styrkes gennem udforskning og undersøgelse i naturen og samtidig øges forståelsen af sammenhænge og naturfaglighed

## Kultur, æstetik og fællesskab

”Kultur er en kunstnerisk, skabende kraft, der aktiverer børns sanser og følelser, ligesom det er kulturelle værdier, som børn tilegner sig i hverdagslivet.

Gennem læringsmiljøer med fokus på kultur kan børn møde nye sider af sig selv, få mulighed for at udtrykke sig på mange forskellige måder og forstå deres omverden. ”

Pædagogiske mål for læreplanstemaet:

1. Det pædagogiske læringsmiljø skal understøtte, at alle børn indgår i ligeværdige og forskellige former for fællesskaber, hvor de oplever egne og andres kulturelle baggrunde, normer, traditioner og værdier.
2. Det pædagogiske læringsmiljø skal understøtte, at alle børn får mange forskellige kulturelle oplevelser, både som tilskuere og aktive deltagere, som stimulerer børnenes engagement, fantasi, kreativitet og nysgerrighed, og at børnene får erfaringer med at anvende forskellige materialer, redskaber og medier.

Læringsmiljøet i Dagtilbud Lund understøtter at:

- Barnet bidrager til kulturen og oplever at være en del af et aktivt og kreativt fællesskab
- Barnet får forskellige kulturelle oplevelser gennem forløb, lege, rutiner og traditioner



## Arbejdet med, og evalueringen af, læreplanen

I Dagtilbud Lund er læreplanen vores faglige afsæt for det pædagogiske arbejde, med fokus på at skabe et læringsmiljø, der understøtter børnenes trivsel, læring, udvikling og dannelse hver dag.

Læreplanen er udarbejdet af personalegruppen i Dagtilbud Lund i efteråret 22, og gældende for 2022-2024.



### Vi arbejder med læreplanen:

- Som grundlaget for vores daglige pædagogiske arbejde
- Gennem løbende fokus på enkelte børn, børnegrupper, rutiner, forløb og hverdagslæring
- Gennem drøftelser og refleksioner på møder
- Og to gange årligt planlægges et forløb med bredt pædagogisk læringsmål for hver gruppe, der beskrives, dokumenteres og anvendelsesorienteret evalueres



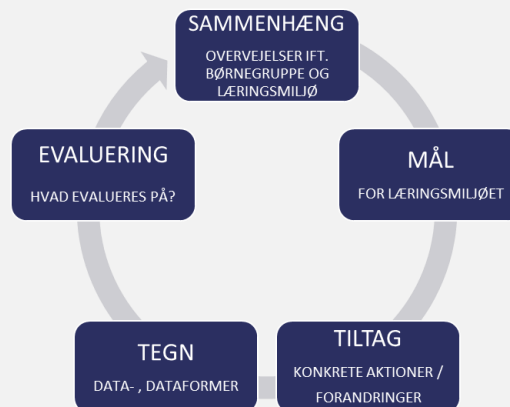
### Vi evaluerer læreplanen:

I dagtilbuddet er vi optaget af refleksion, feedback og evaluering og ønsker at skabe en faglig kultur, hvor vi forholder os refleksivt til både egen og fælles praksis. Dette foregår både i hverdagens praksis, og systematisk på planlagte møder og når vi målrettet evaluerer på et bredt læringsmål, for at være nysgerrig på:

- Hvilken effekt har læringsmiljøet og tiltagene ift. at fremme børnenes trivsel, udvikling, læring og dannelse?

Den refleksive tilgang bidrager til, at vi forholder os til praksis og har mulighed for at justere på den, for at styrke fagligheden og kvaliteten i læringsmiljøet for børnene.

To gange årligt planlægges et læreplansforløb for børnegruppen, med afsæt i et bredt læringsmål og dermed et fokus, der kan vare i flere måneder. Hver gruppe planlægger, beskriver, dokumenter og evaluerer forløbet anvendelsesorienteret, netop med fokus på at skabe læring, der kan udvikle læringsmiljøet. Vores arbejdspapirer til dette kan ses på de følgende sider.





## Arbejdsrapport til læreplanen

<p><b>Pædagogisk fokus:</b></p> <p><b>Gruppe:</b></p> <p><b>Periode:</b></p>	
<p><b>Sammenhæng</b></p> <p>Børnegruppen:</p> <ul style="list-style-type: none"> <li>• Motiveres af?</li> <li>• Er optaget af?</li> </ul> <p>Læringsmiljøet:</p> <ul style="list-style-type: none"> <li>• Er præget af?</li> </ul>	<ul style="list-style-type: none"> <li>•</li> <li>•</li> <li>•</li> <li>•</li> <li>•</li> </ul>
<p><b>Mål</b></p> <p>Konkret mål for læringsmiljøet, er:</p> <p>Følgende læreplanstemaer er i spil:</p>	<ul style="list-style-type: none"> <li>•</li> </ul> <p>personlige- sociale- kommunikation og sprog- krop, sanser og bevægelse- natur, udeliv og science- kultur, æstetik og fællesskab-</p>
<p><b>Tiltag</b></p> <p>Aktioner/forandringer ift børnene:</p> <p>Aktioner/forandringer ift organisering /voksne:</p>	<ul style="list-style-type: none"> <li>•</li> <li>•</li> <li>•</li> <li>•</li> <li>•</li> <li>•</li> </ul>
<p><b>Tegn</b></p> <p>Vi er nysgerrige efter følgende tegn:</p> <p>Via følgende data:</p>	<ul style="list-style-type: none"> <li>•</li> <li>•</li> <li>•</li> </ul>

<b>Evaluering</b> Vi evaluerer helt konkret på:	<ul style="list-style-type: none"> <li>•</li> </ul>
Midtvejs:	<b>Dato:</b>
Afsluttende:	<b>Dato:</b>
<b>Midtvejsevaluering</b> Vi ser gennem data og erfaring:	<ul style="list-style-type: none"> <li>•</li> <li>•</li> </ul>
Derfor vil vi evt. justere på:	<ul style="list-style-type: none"> <li>•</li> <li>•</li> </ul>
<b>Slutevaluering</b> Vi ser, gennem data og erfaring:	<ul style="list-style-type: none"> <li>•</li> <li>•</li> </ul>
På baggrund af denne læring vil vi fortsætte med, justere på / af- eller udvikle	<ul style="list-style-type: none"> <li>•</li> <li>•</li> <li>•</li> <li>•</li> </ul>

Konkrete aftaler – mulighed for at aftale, hvem er ansvarlig for hvad, ift:

- Tiltag:
- Indsamling af data:
- Forældreinformation til børn: forældre:

